

EFORTURI TITANICE TRASEU CULTURAL ÎN CARTIERUL TITAN

Într-o zi, în piscina din curtea școlii și-a făcut apariția TitanMic, submarinul nostru. Deși a trecut și pe la Uzinele Faur, TitanMic nu este construit din fier, ci din calitățile noastre, bune sau rele, din pasiunile pe care le avem, motiv pentru care este de nescufundat. TitanMic se deplasează cu ce ne place nouă, călătorește prin aer, pe pământ sau acolo unde îi place cel mai mult, în apă, și abia atunci când neglijăm ce ne pasionează, se scufundă. Pentru a evita acest lucru, am inventat o hartă alcătuită din locurile prin care am trecut în vacanța de vară și care nouă ni se par a fi foarte importante. Urcă în TitanMic și haide să-ți povestim ce am aflat despre cartierul nostru!

Găsește în Titan!
Înainte de toate, răspunde la această ghicitoare ca să afli unde a început totul!
Este un loc cu nume spaniol, aproape de Parcul Titănel, unde vin mulți copii.
(Școala Gimnazială "Federico Garcia Lorca")

Găsește în Titan!
Titanii nu se luptă doar cu forțele sau elementele naturii ca în trecut. Azi titanii se numesc și cei care se luptă cu nedreptățile împotriva naturii din cartierul lor.
(Grupul de Inițiativă Civică L.R.-Titan)

TitanMic, vrem să explorăm tot orașul alături de tine!, i-am spus noi într-o zi. Și atunci TitanMic a făcut un viraj neașteptat. S-a oprit abia la una dintre intrările în Parcul IOR și ne-a lăsat acolo, pe trotuar. Nu ne-am dat seama că a vrut să ne spună cu asta până când am simțit o mică vibrație sub tălpi.

Când l-am văzut pe TitanMic îndreptându-se către Uzinele Faur, ne-am cam făcut griji. Oare i se stricase vreo piesă? Avea nevoie de vreo revizie sau, și mai rău, reparație? După ce am dat roată celor patru porți ale uzinei, ne-am dat seama că de fapt TitanMic era curios dacă în acest loc industrial cu o istorie atât de lungă s-au construit și submarine. Nu am reușit să aflăm acest lucru, dar am aflat tot felul de alte lucruri interesante.

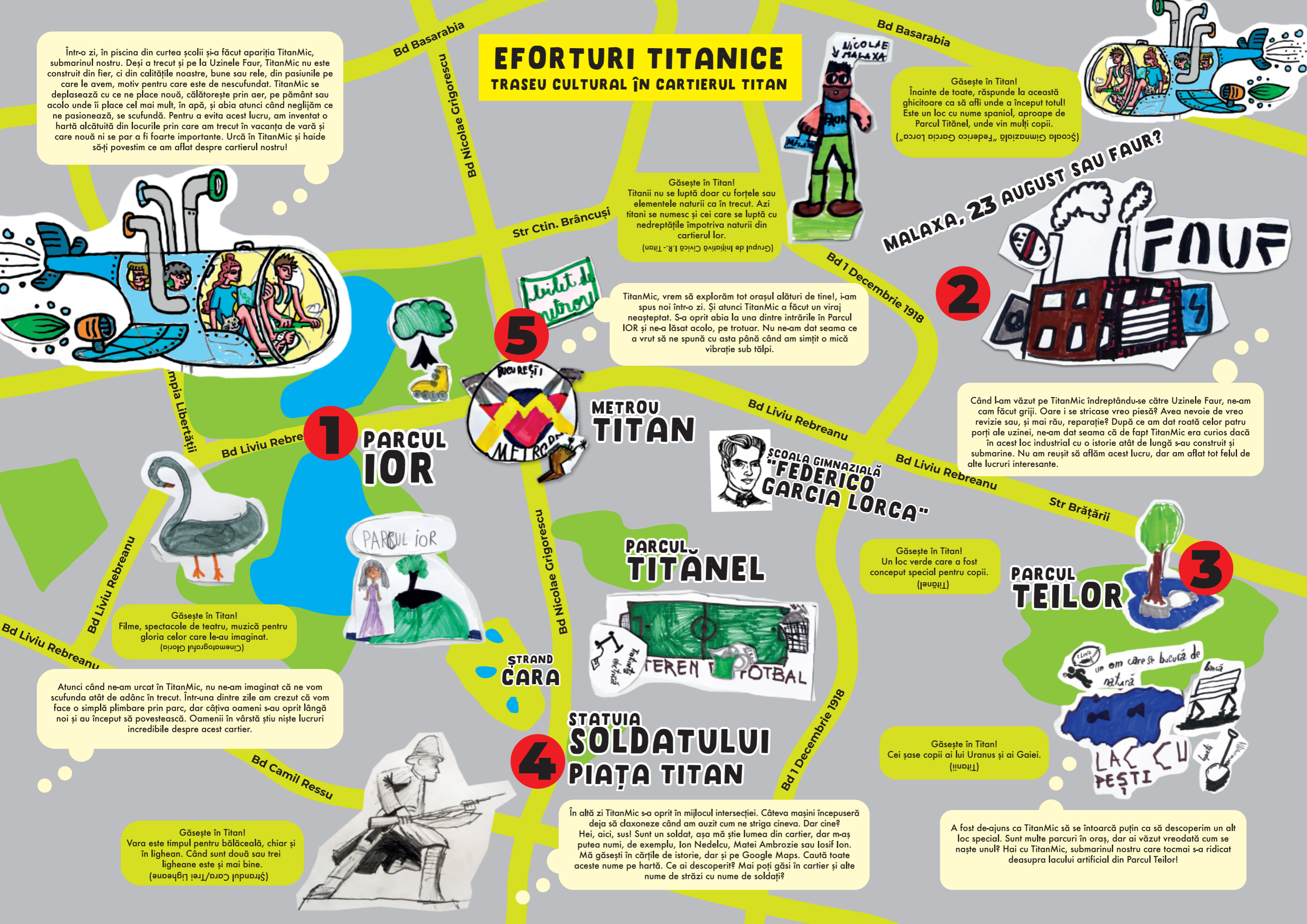
Găsește în Titan!
Un loc verde care a fost conceput special pentru copii.
(Titănel)

Găsește în Titan!
Cei șase copii ai lui Uranus și ai Gaiei.
(Titanii)

În altă zi TitanMic s-a oprit în mijlocul intersecției. Câțeva mașini începuseră deja să claxoneze când am auzit cum ne striga cineva. Dar cine? Hei, aici, sus! Sunt un soldat, așa mă știe lumea din cartier, dar m-aș putea numi, de exemplu, Ion Nedelcu, Matei Ambrozie sau Iosif Ion. Mă găsești în cărțile de istorie, dar și pe Google Maps. Caută toate aceste nume pe hartă. Ce ai descoperit? Mai poți găsi în cartier și alte nume de străzi cu nume de soldați?

Găsește în Titan!
Vara este timpul pentru bălăceală, chiar și în lighean. Când sunt două sau trei ligheane este și mai bine.
(Ștrandul Cara/Trei Ligheane)

A fost de-ajuns ca TitanMic să se întoarcă puțin ca să descoperim un alt loc special. Sunt multe parcuri în oraș, dar ai văzut vreodată cum se naște unul? Hai cu TitanMic, submarinul nostru care tocmai s-a ridicat deasupra lacului artificial din Parcul Teilor!



VECINUL MEU PATRIMONIUL



EFORTURI TITANICE

traseu cultural în cartierul Titan
creat împreună cu un grup de elevi
ai Școlii Gimnaziale „Federico Garcia Lorca”

Texte și ilustrații realizate de copiii:

Eduard Iocu, Sergiu Radu, Tudor Luscan, Alex Badea, Matei Cazacu, Tudor Velio, Matei Dumitrache, Artur Țuțuianu, Denisa Dobre, Vlad Dănilă, Vlad Andreescu și Cezar Alexander

coordonanți de Iulia Iordan, Asociația Da'DeCe

Cu participarea copiilor Yanis Geampalia, Mikail Ilhan, Nisa Alexandra Voicu și Felicia Dumitru

Design și ilustrație: Alex Icodin

Arhitect: Bogdan Măltezianu

Profesori coordonatori: Diana Florentina Basalic, Ioana Ciocoiu, Andreea Floreanu

Școala Gimnazială "Federico Garcia Lorca"

Artiști invitați la ateliere: Andreea David, Mihai Iordache și Alex Icodin

Voluntar: Bianca Vlad

Consultanți: Alexandra Zbucnea, Monica Bumbăș și Mona-Silvia Timofte
Asociația Da'DeCe

„Vecinul meu, Patrimoniul”, un proiect cultural al Asociației Da'DeCe, în parteneriat cu Școala Gimnazială "Federico Garcia Lorca" și Primăria Sectorului 3, co-finanțat de Administrația Fondului Cultural Național

Partener media: Radio România Cultural

2024

Proiectul nu reprezintă în mod necesar poziția Administrației Fondului Cultural Național. AFCN nu este responsabilă de conținutul proiectului sau de modul în care rezultatele proiectului pot fi folosite. Acestea sunt în întregime responsabilitatea beneficiarului finanțării.



harta digitală



PRIMĂRIA
SECTORULUI
BUCUREȘTI 3



1 PARCUL IOR

Imaginează-ți un câmp pe care pășteau bivoli, apoi, pe locul lui, o groapă uriașă din care oamenii scoteau în fiecare zi cu excavatoarele nisip pentru a construi blocurile cartierului Titan. Asta până la un moment dat când au dat de apă și groapa a început să semene cu un lac. Imaginează-ți apoi acest loc în timpul uneia dintre epidemiile de ciumă. Se spune că aici erau aruncați oamenii care nu putuseră fi salvați, corpurile lor erau acoperite cu var pentru a nu se împrăști microbii, iar când soarele strălucea pe deasupra, balta părea albă. De aceea, acestui loc din cartier i se mai spune încă și acum Balta Albă. Acum uită-te în jur la acest lac de toată frumusețea. Tocmai ai aflat povestea lui din ultimele două sute de ani. Ce crezi că i se va întâmpla în viitor?

2 HALA MALAXA, 23 AUGUST SAU FAUR?

Acest loc se numea Uzinele Malaxa deoarece au fost construite în anii '20 ai secolului trecut de către industriașul de origine greacă Nicolae Malaxa. În 1928 uzinele au produs prima locomotivă în atelierele în care produceau și reparau tot felul de alte piese metalice pentru trenuri. Sute de locomotive au fost produse la Uzinele Malaxa până când, douăzeci de ani mai târziu, în România s-a instaurat dictatura comunistă. În acea perioadă uzinele au fost redenumite 23 August, după data istorică din anul 1944, când comuniștii au preluat puterea în urma unei lovituri de stat. În timpul comunismului uzinele au fost furate de către statul român, iar angajații au fost puși să producă inclusiv echipament de război. După căderea comunismului, uzinele au fost redenumite Faur, iar în prezent, aici încă mai funcționează diverse fabrici mai mici. În acest spațiu lucrează acum în jur de 400 de oameni, deși în trecut numărul angajaților ajunsese chiar și la 20.000.

Uită-te în jurul tău, sigur ai o rudă care a lucrat în trecut la uzină. Întreab-o cum arăta uzina în trecut și ce se producea acolo? Gândește-te prin câte a trecut acest loc și ajută-o să aibă un viitor de o sută de ori mai bun decât trecutul. Oare cum va arăta acest loc peste 100 de ani?

3 PARCUL TEILOR

De la groapă de gunoi la un parc frumos, aceasta este povestea Parcului Teilor. În urmă cu treizeci de ani, pe acest loc se afla o groapă de gunoi, iar acum ne putem bucura de un loc verde. Oamenii aleg să viziteze acest parc deoarece le place arhitectura lui sau poate pentru că este aproape de casă. O fac însă mai ales în zilele înorate, deoarece copacii din parc sunt deocamdată prea mici pentru a oferi umbra de care este nevoie atunci când soarele strălucește pe cer. Voi de ce ați vizita acest parc? Sigur, se numește Parcul Teilor, dar mai cresc aici și alte specii de copaci: sălcii și mesteceni pe malul apei, iar pe lângă alei stejari și metasequoia, un arbore din familia coniferelor. Imaginează-ți însă parfumul acestui parc atunci când vor fi toți teii înfloriți.

Te provocăm ca data viitoare când vizitezi Parcul Teilor să îmbrățișezi unul dintre tinerii teii!

4 STATUIA SOLDATULUI, PIAȚA TITAN

În anul 1932 Spiridon Angheliescu a creat această sculptură în cinstea soldaților ortodocși din comunele Cioplea și Dudești deveniți eroi în Primul Război Mondial. Iar pe locul acestor comune se află acum o parte din cartierul nostru, de aceea soldatul ne face acum semn din mijlocul unei intersecții. Designul uimitor al statuii și importanța ei istorică sunt motive bune pentru a o vizita și pentru a scrie despre ea. Povestea ei este strâns legată de cea a cartierului nostru. Pe plăcuțele de la baza statuii se află și trei liste cu numele eroilor care s-au sacrificat în război pentru semenii lor.

Citește toate numele și vei vedea că mulți dintre ei erau rude. Noi am descoperit, de exemplu, cinci eroi cu numele Iozu. Așezată între două străzi, în Piața Titan, statuia nu este ușor de văzută, dar merită să te apropii de ea, poate vei descoperi și alte detalii pe care noi nu le-am observat.

Ce părere ai despre faptul că oamenii folosesc în războaie arme când ar putea folosi în locul lor doar cuvinte pentru a-și rezolva neînțelegerile?

5 STAȚIA DE METROU TITAN

Gândește-te la ce se află sub tălpile tale când te plimbi prin București! Scuză-mă, sub beton, voiam să spun. Ți-ar plăcea să călătorești pe sub pământ ca o cârțiță? Poate la felul în care sapă cârțițele s-au gândit arhitecții care au proiectat stația de metrou Titan.

Știi că această stație este singura stație de metrou din București construită fără stâlpi de susținere? În felul acesta, poți vedea toată stația de la un capăt la altul dintr-o singură privire! Nouă ni se mai pare interesant că în timpul săpării pământul a fost înghețat cu azot lichid deoarece terenul era mlăștinos. Așa se face că a fost transformat în permafrost. Dacă știi toate aceste lucruri, te felicităm, dacă nu, tocmai ai aflat.

Credem că TitanMic ne-a lăsat lângă stația de metrou cu un motiv. Până la urmă, metroul este cel mai rapid mijloc de transport din oraș, iar titanii pot descoperi cu ajutorul lui toate celelalte cartiere.

Construirea stației de metrou Titan a durat patru ani și a fost un efort titanic. Tu ce efort titanic ai făcut în ultima vreme?