

# Patrimoniul merge la școală

## Magia liniei

*Muzică și mișcare,  
Arte vizuale și abilități practice,  
Dezvoltare personală*

la Colecția de Artă  
Ligia și Pompiliu Macovei



**Asociația Da'DeCe și Colecția de Artă Ligia și Pompiliu Macovei** propun învățătorilor două kituri pedagogice, fiecare fiind construit în jurul unei teme centrale:

- 1 - "Magia liniei"
- 2 - "A cultiva -> Cultură"

Fiecare kit conține activități integrate specifice disciplinelor **Muzică și mișcare (MM)**, **Arte vizuale și abilități practice (AVAP)**, **Dezvoltare personală (DP)** pentru ciclul primar.

Ce veți găsi în aceste kituri:

- O **introducere comună pentru toate cele trei discipline**; oferă contextul în care au fost gândite activitățile
- **Fișe cu activități integrate** grupate pe cele trei discipline, ce pot fi folosite ca sursă de inspirație pentru orice tip de activitate educativă școlară sau extrașcolară. Ele conțin poveștile obiectelor din muzeu repovestite pentru copii, precum și activități inspirate deopotrivă de programa școlară și de obiectele de patrimoniu.
- Fiecare fișă cu activități este organizată astfel:
  - **Introducerea temei** – comună pentru toate cele trei discipline
  - **Conținut muzeal** – o introducere teoretică, un text cu informații sau povești legate de patrimoniul muzeal, care va sta la baza unei activități propuse în continuare; acest text se adresează în principal profesorului. Acesta îl poate adapta sau transmite ca atare, parțial sau integral, copiilor.
  - Una sau mai multe **activități** pentru fiecare din cele trei discipline care, integrează noțiuni din mai multe discipline. Conținutul fiecărei activități va fi adaptat de profesor vârstei, pregătirii și experienței copiilor din clasa sa. În anumite cazuri diferențiem explicit pe două categorii de vârstă: clasele pregătitoare - a II-a / clasele a III-a și a IV-a. La începutul fiecărei activități găsiți informații privind scopul, necesarul și durata.
  - **Planșe** cu fotografii din muzeu și cu elemente de lucru pentru activități.
  - Textele *italic*e din fișe pot fi adresate direct copiilor.



MUZEUL  
MUNICIPIULUI  
BUCUREȘTI

PROGRAM CO-FINANȚAT DE:



Echipa de creație:

Autori: **Monica Bumbeș**, educator muzeal

(Asociația Da'DeCe) și

**Anca Dumitru**, învățătoare (Școala Helikon)

Grafică: **Andrei Cîmpeanu**

Documentare: **Angelica Iacob**

(Muzeul Municipiului București),

**Monica Bumbeș și Anca Dumitru**

Consultant muzică: **Profesor Mirela Năstase Driga**

Comunicare: **Eliana Radu** (Muzeul Municipiului București)

Mulțumiri copiilor din clasa a II-a A, Școala Helikon, București.

Acest kit a fost realizat în cadrul proiectului "Patrimoniul merge la școală", derulat de către Asociația Da'DeCe în parteneriat cu Muzeul Municipiului București, 2022, cofinanțat de Administrația Fondului Cultural Național.

Coordonator de proiect: **Silviu Anghel**

Proiectul nu reprezintă în mod necesar poziția AFCN, care nu este responsabilă de conținutul proiectului sau de modul în care rezultatele proiectului pot fi folosite. Acestea sunt în întregime responsabilitatea beneficiarului finanțării.



## Fișă pregătitoare a activităților de la muzeu

Colecția de artă Ligia și Pompiliu Macovei

### De ce?

Muzeul este prin excelență un spațiu al educației prin stimularea curiozității, oferind pretexte de reflecție asupra anumitor teme de interes general, stimuli pentru dezvoltarea gândirii critice, povești variate care ne ajută să înțelegem contexte complexe, un spațiu fizic diferit de cel al școlii, dar la fel de prielnic învățării pentru care acesta poate genera experiențe educaționale interactive și atractive.

Muzeul nu este un templu al culturii, ci un loc de întâlnire între oameni din diverse epoci culturale sau din diverse spații geografice. Muzeul nu este un depozit de obiecte, ci un loc de dialog și de învățare, de creație și de dezvoltare a personalității oricărui om care îi calcă pragul. Aceste întâlniri și dialoguri nu se întâmplă însă automat, ci ele trebuie stârnite prin provocări pentru copii și profesori deopotrivă.

Ceea ce veți citi în continuare sunt activități care folosesc teme și competențe din programa școlară. Fiecare activitate poate fi aplicată independent sau în relație cu celelalte, le puteți desfășura la muzeu sau adapta pentru a fi derulate în clasă. Astfel, veți putea introduce în programul dumneavoastră zilnic muzeul ca resursă didactică conjunctural, la o singură lecție, sau pe o perioadă mai lungă, de o săptămână, de exemplu. Rolul acestor materiale este să vă inspire în activitatea curentă și să vă sprijine în procesele de predare sau de evaluare. La ele au lucrat împreună educatori muzeali și învățători în echipe multidisciplinare de profesioniști care au descoperit că muzeul se poate transforma cu ușurință într-o școală prietenoasă, creativă, participativă, interactivă, incluzivă. Nu este nevoie să fiți muzeografi pentru a le vorbi copiilor despre muzee. Aici găsiți toate informațiile de care aveți nevoie. Succes!

### Pregătirea activității la muzeu

Cu câteva zile înainte de activitate, anunțați copiii ce temă urmează - „Patrimoniul muzeal” - și vizita la Colecția de Artă Ligia și Pompiliu Macovei. Astfel, se va ivi oportunitatea studiului individual, unii copii vor fi curioși, alții vor dori să se simtă mai pregătiți în fața unei experiențe noi. Încă de la anunțarea activității, copiii vor fi încurajați să caute informații despre muzee, patrimoniu sau să-și provoace familia la o discuție despre acest subiect. Copiilor li se va explica ce rol vor avea în cadrul activității și cum vor fi abordate conținuturile fiecărei discipline după vizita la muzeu.

Ieșirile în exteriorul claselor și stabilirea conexiunilor cu mediul local și social sunt foarte importante! Copiii devin, datorită acestor experiențe, conștienți de mediul înconjurător mai larg în care trăiesc, învață să îl cunoască, să îl înțeleagă și de ce nu, să îl modeleze.

În fiecare clasă sunt și părinți dornici să se implice în activitățile școlii, învățătorul delegă unele sarcini acestora și pregătesc împreună documentația ieșirii din școală cu elevii și traseul de la școală la muzeu și înapoi. Dacă muzeul este în apropierea școlii, deplasarea



MUZEUL  
MUNICIPIULUI  
BUCUREȘTI





## Fișă pregătitoare a activităților de la muzeu

se va face pe jos, altfel, cu mijloacele de transport în comun. Deși pare complicat, practica deplasării în grup cu mijloacele de transport în comun va fi o lecție în sine, cu beneficiile ei practice și social emoționale.

În prealabil învățătorul discută și cu personalul muzeului despre scopul vizitei, program, durată.

### În muzeu:

Discutați cu copiii detaliile organizatorice ale vizitei:

- înainte de a intra în muzeu ne cumpărăm bilet, ne lăsăm hainele și bagajele la garderobă, bem apă pentru că în muzeu nu este permis accesul cu băuturi și mâncare;
- la muzeu nu avem voie să atingem obiectele expuse. Întrebați-i pe copii de ce cred ei că această regulă este atât de strictă și de importantă. Îi veți ajuta să internalizeze de la bun început o conduită potrivită în relație cu patrimoniul expus;
- în sălile de expunere organizați-i în așa fel încât să stea la o distanță potrivită de obiecte, dar să se simtă confortabil, să poată observa detaliile asupra cărora doriți să-i faceți atenți;
- încurajați-i să pună întrebări, chiar dacă nu știți să le răspundeți la ele: cunoașterea nu înseamnă neapărat informații, ci în primul rând dorința de a descoperi. Nu vă sfiți să apelați la personalul muzeului dacă aveți nevoie de o informație.

### Ce trebuie să știți despre muzeul ales?

Colecția de Artă „Ligia și Pompiliu Macovei” cea mai recent intrată în patrimoniul Muzeului Municipiului București (1992), se află în reședința particulară a donatorilor, într-o clădire construită la începutul secolului XX, pe Strada 11 Iunie din București, în apropierea Parcului Carol I. Ligia Macovei (1916-1998) a fost pictoriță și graficiană iar Pompiliu Macovei (1911-2009) a fost arhitect. Au împărtășit aceeași pasiune totală pentru arta și cultura lumii în care au trăit. Au călătorit mult și au intrat în contact cu oameni, locuri și extraordinare opere de artă de pe tot mapamondul. Au adus acasă câte un strop din fiecare, formând o colecție valoroasă, rafinată și eclectică. Veți găsi numeroase lucrări de artă plastică semnate de mari pictori români (Theodor Pallady, Lucian Grigorescu, Al. Ciucurencu, Dimitrie Ghiață, Gheorghe Petrașcu, Ioan Andreescu, J. Al. Steriadi, Iosif Iser, Nicolae Tonitza, Ion Țuculescu, Marcel Iancu și M.H. Maxy), alături de obiecte de artă decorativă (din sticlă, ceramică ori metal), mobilier și textile din diverse perioade și zone culturale. Colecția include de asemenea un important fond al lucrărilor de pictură ale Ligiei Macovei și o însemnată bibliotecă de artă.

Și aici, ca în orice fel de muzeu, lucrează o echipă de specialiști cu meserii ale patrimoniului extrem de diverse: muzeografi, educatori muzeali, curatori, conservatori, restauratori, arheologi,



MUZEUL  
MUNICIPIULUI  
BUCUREȘTI





## Fișă pregătitoare a activităților de la muzeu

biologi, etnologi, istorici, artiști etc. Ei decodifică înțelesul imaginilor, se ocupă de fotografierea și cercetarea fiecărei piese, de clasarea celor mai valoroase dintre ele, de conservarea și păstrarea lor, apoi le povestesc vizitatorilor prin expoziții și evenimente despre **patrimoniul material sau imaterial**.

### Dicționar

**Patrimoniul material** este ceea ce vedem: monumente (clădiri deosebite, cetăți, castele, biserici, fortărețe), lucrări de artă (desene, picturi, icoane, statui), cărți, obiecte prețioase, bijuterii etc.

**Patrimoniul imaterial** este ceea ce nu putem vedea, adică tradiții, obiceiuri, povești, colinde, meșteșuguri etc.

### Resurse despre patrimoniu

**Fizice:** Solicitați printr-un e-mail la adresa [informare@patrimoniu.ro](mailto:informare@patrimoniu.ro) un ghid despre patrimoniu realizat de Asociația DaDeCe, în parteneriat cu Institutul Național al Patrimoniului. Detalii găsiți la acest link: <https://laviitor.patrimoniu.ro/resurse-din-proiect/>

**Virtuale:** Puteți viziona și o serie de lecții despre patrimoniu pe site-ul Școala de la Piscu: <https://www.youtube.com/watch?v=pp6DL44hUok>



MUZEUL  
MUNICIPIULUI  
BUCUREȘTI





## Arii curriculare, discipline, competențe vizate

**Tehnologii:** Arte vizuale și abilități practice

**Arte:** Muzică și mișcare

**Consiliere și orientare :** Dezvoltare personală

**Nivelul de studiu:** Clasa pregătitoare – Clasa a IV-a

### Competențe specifice clasele pregătitoare - a II-a

#### AVAP

1. *Explorarea de mesaje artistice exprimate în limbaj vizual într-o diversitate de contexte familiare;*

*Cl Preg - 1.2. Identificarea liniei, a punctului, a culorii și a formei în ipostaze familiare, în spațiul înconjurător;*

*Cl I - 1.2. Identificarea liniei, a punctului, a culorii și a formei în contexte cunoscute;*

*Cl a II-a - 1.2. Identificarea semnificației liniei, punctului, culorii și formei în opere de artă;*

2. *Realizarea de creații funcționale și/sau estetice folosind materiale și tehnici elementare diverse;*

*Cl Preg - 2.2. Exprimarea ideilor și trăirilor personale, în aplicații simple, specifice artelor vizuale;*

*Cl I - a II-a - 2.2. Exprimarea ideilor și trăirilor personale prin utilizarea liniei, punctului, culorii și formei;*

#### MM

1. *Receptarea unor cântece din folclorul copiilor, colinde, a unor lucrări accesibile din patrimoniul cultural, cu sesizarea unor diferențe;*

*Cl Preg - 1.2. Diferențierea sunetelor vorbite sau cântate;*

*Cl I - 1.2. Diferențierea sunetelor cântate vocal sau instrumental;*

*Cl a II-a - 1.2. Receptarea sunetelor emise de anumite instrumente muzicale și identificarea direcției de propagare a sunetului;*

3. *Exprimarea unor idei, sentimente și experiențe prin intermediul muzicii și mișcării, individual sau în grup;*

*Cl. Preg - 3.1. Manifestarea liberă, adecvată, pe muzică, apelând la diverse forme de exprimare;*

*Cl I - 3.1. Manifestarea liberă, adecvată, pe muzică, apelând la diverse forme de exprimare, în funcție de conținutul și caracterul muzicii;*

*Cl a II-a - 3.1. Manifestarea adecvată pe muzică, sugerată de anumite elemente de limbaj muzical;*



MUZEUL  
MUNICIPIULUI  
BUCUREȘTI





## Arii curriculare, discipline, competențe vizate

### DP

1. Manifestarea interesului pentru autocunoaștere și a atitudinii pozitiv față de sine și față de ceilalți;

Cl Preg - 1.1. Identificarea unor trăsături personale elementare

Cl I - 1.1. Prezentarea unor trăsături personale elementare, în contexte variate;

Cl a II-a - 1.1. Stabilirea unor asemănări și deosebiri între sine și ceilalți, după criterii simple;

2. Exprimarea adecvată a emoțiilor în interacțiunea cu copii și adulți cunoscuți;

Cl. Preg - 2.1. Recunoașterea emoțiilor de bază în situații simple, familiare;

Cl I 2.1. Asocierea emoțiilor de bază cu elemente simple de limbaj nonverbal și paraverbal;

Cl a II-a - 2.1. Exprimarea emoțiilor de bază în situații variate;

Cl. preg - a II-a 2.2. Transmiterea unor mesaje verbale și non-verbale simple despre propriile experiențe de viață;

### Competențe specifice clasele a III-a și a IV-a

#### AVAP

1. Explorarea de mesaje exprimate în limbaj vizual într-o diversitate de contexte;

Cl a III-a - 1.1. Recunoașterea unor mesaje comunicate prin imagini în contexte familiare;

Cl a IV-a - 1.1. Exprimarea de opinii proprii referitoare la mesajele comunicate prin limbaj vizual;

Cl a III-a - 1.2. Diferențierea caracteristicilor expresive ale elementelor de limbaj plastic în compoziții și în mediul înconjurător;

Cl a IV-a 1.2. Evidențierea caracteristicilor diferitelor categorii de elemente de limbaj plastic, în compoziții în mediul înconjurător și în imagini;

Cl a III-a - a IV-a - 1.3. Manifestarea receptivității față de mesajele exprimate prin limbaj vizual;

2. Realizarea de creații funcționale și/sau estetice folosind materiale și tehnici adecvate;

Cl. a III-a 2.1. Utilizarea în contexte variate a materialelor în funcție de proprietăți ale acestora și de tehnici de lucru adecvate;

Cl a IV-a 2.1. Valorificarea unor materiale și tehnici adecvate, pentru exprimarea clară a unui mesaj intenționat;

Cl. a III-a - a IV-a - 2.2. Realizarea de compoziții la alegere, valorificând potențialul expresiv al limbajului plastic;

Cl. a III-a - a IV-a - 2.3. Valorificarea elementelor de limbaj plastic în compoziții tematice.



MUZEUL  
MUNICIPIULUI  
BUCUREȘTI





## Bibliografie

- Will Gompertz, *O istorie a artei moderne*, Editura Polirom, 2014
- Elena Olariu (ed.), *Ligia Macovei. Între senzorial și intelectual. Între culoare și linie*, Editura Muzeului Municipiului București, 2019
- Ana Maria Rusu, *Aritmetica sunetelor. Muzica pe care nu o înveți la școală*, Editura Corint Educațional, 2022
- Lelia Zamani, *Oameni și locuri din vechiul București*, Editura Vremea, 2008

## Manuale

- Dragomir, Maria Cosmina, *Arte vizuale și abilități practice*, manual pentru clasa a III-a, Editura Corint
- Dragomir, Maria Cosmina, *Arte vizuale și abilități practice*, manual pentru clasa a IV-a, Editura Corint

## Surse online

- Dr. Liana Ivan-Ghilia, muzeograf MMB, Cristina Ioniță, curator – *postări pe pagina Facebook a muzeului Colecția de Artă Ligia și Pompiliu Macovei*
- MoMA Learning - [https://www.moma.org/learn/moma\\_learning/](https://www.moma.org/learn/moma_learning/)
- Interviu de Alina Vîlcan cu Elena Olariu, în Ziarul Metropolis, 13.09.2021 - <https://www.ziarulmetropolis.ro/despre-artistele-din-romania-care-s-au-afirmat-in-interbelic-cu-elena-olariu/>
- Wikipedia
- [www.edumuzicala.ro](http://www.edumuzicala.ro)



MUZEUL  
MUNICIPIULUI  
BUCUREȘTI







clasele  
CP, I, II, III, IV

aria curriculară/ disciplina  
AVAP DP MM

## Magia liniei

Activități integrate pe baza Colecției de Artă Ligia și Pompiliu Macovei  
Muzică și mișcare, Arte vizuale și abilități practice, Dezvoltare personală  
Clasele pregătitoare - a IV-a

### Introducere pentru toate cele trei discipline

„Magia liniei” este numele unei expoziții care a reunit în 2019 lucrări de grafică ale Ligiei Macovei. Cel mai adesea și la îndemână este să ne exprimăm prin cuvinte. De multe ori, înaintea lor vin imaginile. Vedem lumea din care ne luăm informații pentru a supraviețui, pentru a ne conecta și a comunica cu ceilalți oameni, pentru a o înțelege și la nivel spiritual. Conștient sau nu, suntem într-un permanent schimb de mesaje vizuale. Cât de bine le înțelegem pe ale celorlalți și cât de bine reușim să le transmitem pe ale noastre creionează, în bună măsură, evoluția și bunăstarea noastră.

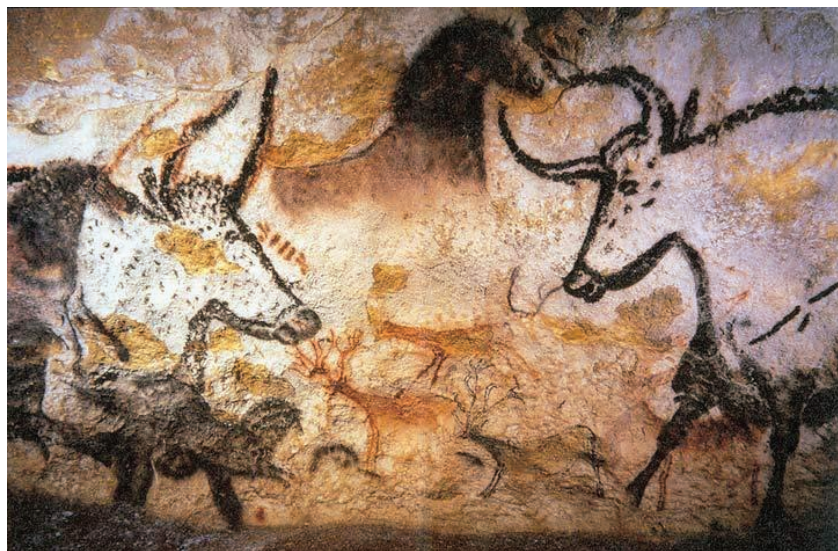
Interesant este că de la semenii noștri din trecutul foarte îndepărtat, singurele imagini rămase sunt aceste reprezentări grafice pe care le numim picturi rupestre. Ele ne dau informații cu valoare istorică, sunt apreciate pentru frumusețea lor și încă sunt studiate pentru calitatea lor artistică. Primele manifestări grafice ale copiilor sunt tot linii pe pereți. Care părinte nu le-a descoperit prin casă – cu mândrie sau ... din contră – atunci când cei mici au marcat atât de „primitiv” spațiul domestic!



Afișul expoziției

*Pictură rupestră veche de peste 17.000 de ani, peștera Lascaux, Franța*

Campionii acestei comunicări vizuale sunt însă artiștii. Ei nu au abandonat bucuria pe care o avem cu toții când suntem copii – de a desena. Și-au păstrat și o mare curiozitate, la care au adăugat preocuparea permanentă de a decodifica mesajele acestei lumi și a găsi metode din ce în ce mai rafinate pentru a ni le retransmite.



Muzeul Municipiului București



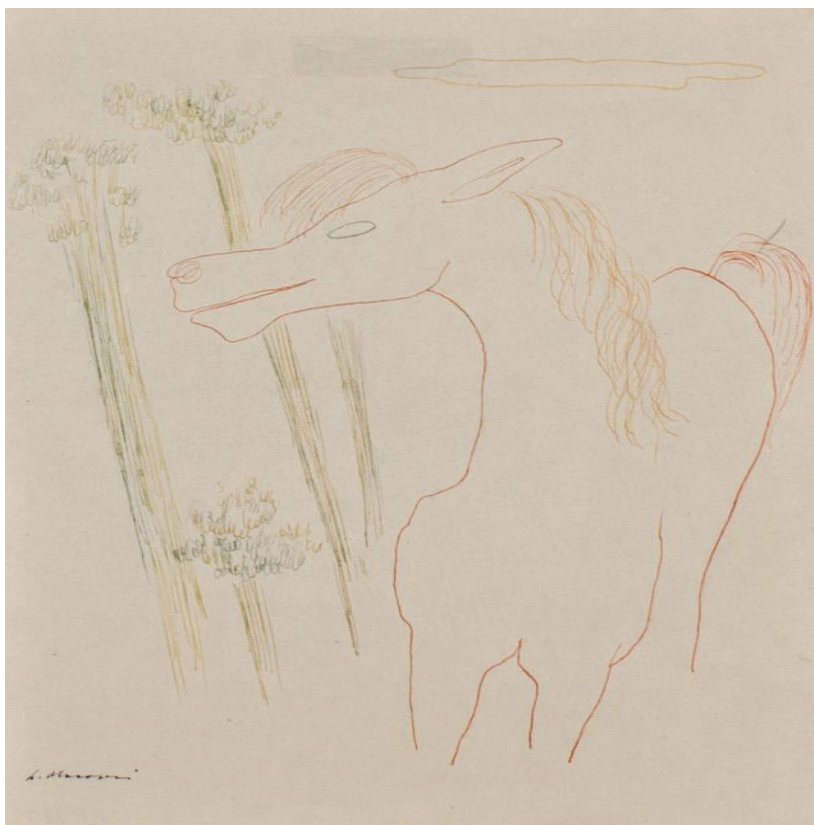


clasele  
CP, I, II, III, IV

aria curriculară/ disciplina  
AVAP DP MM

Până să te numești artist, dacă știi cum să comunici bine vizual, vei fi imediat luat în seamă. Ceea ce arăți va fi prețuit și chiar pus la loc de cinste pentru a putea fi arătat cât mai multor oameni. De aceea este bine, dragi copii, să continuați să desenați, să fiți curioși și să intrați în contact cu arta cât mai mult, ba chiar să intrați în legătură cu artiștii care vă inspiră.

Linia care a unit două puncte prinde viață și trezește emoții, sentimente și stări, aceleași pe care ni le poate sugera și o linie melodică. Astfel, pe terenul dezvoltării personale marcat de trăirile noastre, se vor intersecta liniile din muzică și arte vizuale.



*Livia Macovei, Mânz, tușuri colorate în peniță pe hârtie, datat pe verso 1942*



Patrimoniul  
merge la școală



MUZEUL  
MUNICIPIULUI  
BUCUREȘTI





Aman



Macovei



Minovici

clasele

CP, I, II, III, IV

aria curriculară/ disciplina

AVAP

DP

MM

## Magia liniei

Activități integrate pe baza Colecției de Artă Ligia și Pompiliu Macovei  
Muzică și mișcare, Arte vizuale și abilități practice, Dezvoltare personală  
Clasele pregătitoare - a IV-a

## Arte vizuale și abilități practice

### Subiectul lecției: *Magia liniei*

Clasele pregătitoare - a IV-a

#### Introducere

Ligia Macovei „este unul din maeștrii noștri absoluți în mânăuirea liniei cu ajutorul căreia, în mod miraculos, dă viață nenumăratelor personaje din povești și poezii. Ea are o abilitate extraordinară de a construi printr-o simplă linie o imagine plină de simboluri”, cum bine sintetizează Elena Olariu în albumul *Ligia Macovei. Între senzorial și intelectual. Între culoare și linie*.

ABC-ul artiștilor plastici, mai ales al pictorilor și graficienilor, sunt punctul, linia și pata de culoare. Fie că ne jucăm cu ea și experimentăm, fie că o mânuim controlat, magia liniei se face simțită imediat ce începem să o trasăm. Ea leagă direct imaginația noastră de foaia albă de desen. Și încă mai poate face multe lucruri: să contureze fințe și obiecte, să redea emoții, să separe spații, să se învârtă în cerc sau să se unduiască la nesfârșit. Poate fi dreaptă sau oblică, subțire ca un fir de păr sau groasă și pufoasă ca o coadă de pisică, serioasă sau jucăușă, poate fi cum vrem noi pentru că ne lasă o totală libertate de exprimare.

În această fișă vă propunem să luați ca reper creațiile Ligiei Macovei pentru a exersa împreună cu copiii diverse tipuri de linii expresive. Discutați lucrările de artă și descompuneți-le până la nivel de linie și intenție, dar numai împreună cu copiii. Ghidați-i prin indicii, dar lăsați-i pe ei să tragă concluziile. Numai așa vor observa mult mai atent și se vor conecta mai bine cu orice tablou sau desen le ies în cale, având mai multe căi de acces spre perceperea și înțelegerea lor.

Încurajați-i apoi să deseneze, să dea ei viață liniilor, luând ca model lucrările studiate. Chiar dacă nu va ieși exact ceea ce văd în lucrările altora sau în imaginația lor, important este să nu le fie teamă că greșesc. Schiță cu schiță, perseverând, vor reuși să creeze ce își doresc.



MUZEUL  
MUNICIPIULUI  
BUCUREȘTI





clasele  
CP, I, II, III, IV

aria curriculară/ disciplina

AVAP

DP

MM

## Activitatea #1 - Cum prinde viață o linie?

**Scopul activității:** adresată mai ales copiilor mai mici (clasele pregătitoare - a II-a), această activitate introductivă presupune exersarea diferitelor tipuri de linii care, odată desenate, prind viață. Simultan este antrenat spiritul de observație, ceea ce va duce la o citire mai atentă și aprofundată a creațiilor Ligiei Macovei.

**Necesar:** diferite instrumente de scris, desenat, pictat, 2-3 coli albe pentru desen

**Durață:** 20 minute

### Prezentarea activității

Se vor discuta și exersa caracteristicile diferitelor tipuri de linii și a modului în care funcționează:

- orientarea liniei: orizontală, verticală, oblică
- tipul de linie: dreaptă, curbă, în zig-zag, ondulată, regulată/neregulată, groasă, subțire, etc.
- funcția liniei: unește două puncte, separă două suprafețe, conturează, detaliază, subliniază/accentuează, etc.

Pentru început, profesorul cere copiilor să dea rapid cât mai multe exemple de linii cunoscute, des întâlnite, orice le vine în minte sau observă în mediul apropiat: ex. linia orizontului, liniuța de unire (cratima), rigla, linia ferată, liniatura caietelor, linia vieții (din palmă) etc.

Urmează realizarea ghidată a unui desen ale cărui subiect și complexitate sunt stabilite de profesor în funcție de nivelul și experiența anterioară a copiilor. În timp ce profesorul realizează desenul pe tablă, pas cu pas, copiii sunt încurajați să deseneze pe foaia lor, așa cum își imaginează ei fiecare element. Pentru fiecare element nou introdus profesorul poate întreba mai întâi copiii ce ar trebui să fie și cum ar trebui să-l deseneze. Discută apoi orientarea, tipul și funcția liniei care îl compune. Se recomandă să se deseneze elemente cu o varietate cât mai mare de linii.



Patrimoniul  
merge la școală



MUZEUL  
MUNICIPIULUI  
BUCUREȘTI





clasele  
CP, I, II, III, IV

aria curriculară/ disciplina

AVAP

DP

MM

## Exemplu de tablou: *La mare*

1. Profesorul începe prin a trasa o linie orizontală care împarte suprafața de desen (a tablei) în două părți (pot fi inegale). Întrebă copiii dacă această linie semnifică ceva. Dacă este numită - linia orizontului - se observă că imediat, foaia albă prinde viață. Se inițiază o discuție despre caracteristicile liniei: este dreaptă, orizontală, separă două suprafețe, cerul de apă. Acum se trece la personalizarea suprafețelor: una reprezintă cerul, cealaltă apă. Ce elemente noi se pot introduce? Copiii pot sugera soare și nori pe cer, valuri în apă.
2. Pe cer se desenează soarele – un cerc cu raze. *Discuție:* linii circulare și oblice combinate
3. Pe apă se pot desena valurile. *Discuție:* linii orizontale, ondulate, mai lungi sau mai scurte
4. Apoi se trasează linia care separă apa de nisip. Copiii trebuie să-și aducă aminte cum arată și să-i indice profesorului cum să o facă: neregulată, așa cum vin valurile la mal.
5. Mai pot fi redată 2-3 elemente pe uscat (un cearșaf, unul sau mai multe personaje care stau la plajă, o umbrelă, jucării sau construcții etc.), în apă (bărci, delfini, oameni, colace, etc.) ori pe cer (păsări, avioane, nori etc.).
6. După ce este finalizat tabloul, se pot îngroșa sau colora anumite contururi sau linii pentru a scoate în evidență unele elemente ale desenului: dacă este foarte cald se colorează doar soarele, se prelungesc razele sau se îndesesc; dacă sunt valuri puternice se subliniază, prin tușe de culoare, liniile ondulate care au fost desenate.

La finalul acestei activități, fie expuneți și discutați lucrările realizate (dacă activitatea se oprește aici), fie treceți direct la următoarea și faceți evaluarea la final printr-o expoziție colectivă.



MUZEUL  
MUNICIPIULUI  
BUCUREȘTI





clasele  
**CP, I, II, III, IV**

aria curriculară/ disciplina

**AVAP**

**DP**

**MM**

## Activitatea #2 - Descoperim/redescoperim linia cu ajutorul Ligiei Macovei

**Scopul activității:** Observarea și discutarea unei lucrări de artă vizuală, cu accent pe diferitele tipuri de linii și pe modul în care funcționează:

- orientarea liniei: orizontală, verticală, oblică
- tipul de linie: dreaptă, curbă, în zig-zag, ondulată, regulată/neregulată, groasă, subțire, etc.
- funcția liniei: unește două puncte, separă două suprafețe, conturează, detaliază, subliniază/accentuează, etc.

**Necesar:** cele două lucrări ale Ligiei Macovei tipărite sau proiectate pe tablă:

- PLANȘA 1 - Ligia Macovei - *Portul Dubrovnik*, acuarelă, 1947
- PLANȘA 2 - Ligia Macovei - *Dresoare de lei*, desen în tușuri colorate, 1942

**Durată:** 15 minute

### Prezentarea activității

*Vom pătrunde în tainele mânăuirii liniei, asemenea artiștilor plastici. Pentru început, vom depista (precum detectivii) diverse tipuri de linii într-una din cele două lucrări din creația Ligiei Macovei, la alegere: **Portul Dubrovnik** sau **Dresoare de lei**. Observațiile cu atenție și votați-o pe aceea ale cărei linii le considerați mai interesante, mai expresive, despre care vreți să povestim.*

*În următoarea activitate, fiecare își va alege unul sau mai multe elemente vizuale din lucrarea Ligiei Macovei, cele care i-au plăcut cel mai mult și va încerca să le schițeze. În final vom privi creațiile voastre și veți vedea că ați reușit să îmblânziți o sumedenie de linii care s-au așezat frumos pe hârtie, așa cum ați dorit voi.*

### Conținut muzeal

Ligia Tomescu (numele ei înainte de căsătorie) s-a născut la București pe 18 iulie 1916. Și-a petrecut copilăria și adolescența în perioada interbelică. În liceu, umplea caietele cu **caricaturi**\* pe care le făcea profesorilor. Calitatea desenelor ei l-a impresionat pe Pompiliu Macovei, pe atunci student în anul II la arhitectură, care a sfătuit-o să urmeze cursurile Școlii de Belle Arte. Ligia l-a ascultat, iar la finalul studiilor, în anul 1939, cei doi aveau să devină soț și soție, urmând să-și petreacă



MUZEUL  
MUNICIPIULUI  
BUCUREȘTI





Întreaga viață împreună. În Școala de Belle Arte a fost eleva unei pictorițe renumite - Cecilia Cuțescu Storck (1879-1969) - prima femeie profesor la o universitate de artă de stat din Europa (a cărei casă-muzeu, aflată în componența [Muzeul Municipiului București](#), poate fi, de asemenea, vizitată). La începutul carierei artistice a fost influențată de marii maeștri ai picturii românești, pe care i-a studiat și cu care a fost contemporană. Apoi, alături de soțul ei, arhitectul Pompiliu Macovei, a avut șansa să călătorească în întreaga lume și să cunoască foarte multe personalități din domenii artistice diferite, adaptându-se la curente vremii. Simțul deosebit cu care combină culori puternice și abundente, paleta extraordinar de variată de nuanțe, expresivitatea personajelor sunt trăsăturile principale prin care impresionează picturile sale.

A realizat una dintre cele mai importante opere de ilustrator din cultura plastică românească. A primit recunoașterea internațională pentru volumul „Poezii” de Mihai Eminescu, pe care l-a ilustrat integral. Totodată a ilustrat și câteva opere literare pentru copii, cum sunt „Prințul Miorlău” și „Povestea a doi pui de tigru numiți Ninigra și Aligru” de Nina Cassian, „Povești alese” ale Fraților Grimm, „Bondocel își alege o meserie” de Marcel Breslașu. Artista a dat viață universului poetic folosind cea mai simplă formă de exprimare plastică: linia.

## Dicționar

\***Caricatura** este un gen aparte al artelor vizuale, de obicei un desen care reprezintă o persoană sau o situație printr-o exagerare intenționată a unor trăsături sau caracteristici cu scopul de a distinde, de a amuza și a atrage atenția.





clasele  
CP, I, II, III, IV

aria curriculară/ disciplina

AVAP

DP

MM

## Lucrarea #1 - Ligia Macovei, *Portul Dubrovnik*, acuarelă, 1947 (PLANȘA 1)

### Conținut muzeal

Graficiană de excepție, Ligia Macovei construiește o imagine rafinată a unui peisaj de pe țărmul adriatic: un golf străjuit de stânci, în plan apropiat, delimitat, în depărtare, prin linia orizontului ticsit de construcții: turn și fortificații de cetate, dincolo de care se înțesc, înghesuite, clădiri mai mult sau mai puțin recente, dintre care se ridică o turlă de biserică. Imaginea este limpede, zidării și piatră refractă luminozitatea soarelui puternic, ce străbate în egală măsură prin transparența undelor marine. Pitorescul provine din înghesuiala aleatorie a construcțiilor și din cromatica specială a portului. Lucrarea ne dezvăluie una din fațetele talentului pictoriței capabile fie să schițeze compoziții din câteva trăsături lapidare de pensulă, fie să reproducă minuțios un baroc de elemente picturale aparținând - în cazul de față - arhitecturii și peisajului. (Dr. Liana Ivan-Ghilia, muzeograf – text pe pagina Facebook a muzeului)

**Discutați cu copiii** despre tabloul Ligiei Macovei. Faceți referire tot timpul la orientarea liniilor, la tipurile și funcțiile acestora și la felul în care artista le folosește pentru a obține un anume efect vizual: exemplu - contururile închise la culoare pe care le aplică doar unora dintre elemente, pentru a le scoate în evidență. Ghidați discuția după următoarea structură din care alegeți întrebările potrivite vârstei și experienței anterioare a copiilor.

- *Observați lucrarea în liniște, timp de un minut.*
- *Ce reprezintă? Explicați* copiilor ce este un peisaj.
- *Ce observați în primul rând?*
- *Descrieți cât mai multe din elementele vizuale care compun lucrarea și cât mai detaliat. Sugerați-le* următoarele elemente:
  - ambarcațiunile - de câte feluri sunt, sunt în mișcare sau ancorate, sunt populate de oameni, etc.
  - clădirile - ce fel de clădiri observați, sunt noi sau vechi, înghesuite sau răsfirate, etc.
  - apa și cerul - în ce culori sunt redată, sunt senine sau agitate, etc.
  - malurile și digul - observați diferența între linia care conturează malul în depărtare și cea din apropiere
  - oamenii - câți sunt, cum sunt reprezentați, ce fac ei, etc.



MUZEUL  
MUNICIPIULUI  
BUCUREȘTI







Aman



Macovei



Minovici

clasele  
**CP, I, II, III, IV**

aria curriculară/ disciplina

**AVAP**

**DP**

**MM**

- *Ce alte detalii vă atrag atenția? Explicați* copiilor ce este acela un detaliu.
- Discutați despre cum arată linia orizontului („ticsită de construcții”), linia malului, diferitele linii de detaliu ale construcțiilor, ambarcațiunile, apa și cerul, unde se observă tușele de culoare.
- *De ce credeți că anumite elemente din tablou au fost conturate și altele nu?*
- *Ce sentiment, ce emoții vă trezește acest peisaj?*
- *Dacă, printr-o magie, ați intra în acest peisaj, unde ați alege să fiți și ce ați face?*
- *Ce ați auzi, mirosi, simțiți?*

*După ce ați cercetat atât de amănunțit această lucrare, ce curiozități mai aveți? Dacă vă imaginați că ați călători înapoi în timp și v-ați întâlni cu Ligia Macovei, ce întrebări i-ați adresa?*



**Patrimoniul  
merge la școală**



MUZEUL  
MUNICIPIULUI  
BUCUREȘTI



## Lucrarea #2 - Ligia Macovei, *Dresoare de lei,* desen în tușuri colorate, 1942 (PLANȘA 2)

### Conținut muzeal

Printre marile calități ale Ligiei Macovei se numără umorul și simțul ludic (al jocului). Se presupune că lumea cercului include ambele ingrediente, într-un univers aparent de joacă și haz menite să confere vieții o notă stenică pe care existența nu o are întotdeauna, dar care poate fi construită, de pildă, printr-o relație specială de simpatie și conlucrare între cuvântătoare și necuvântătoare. Aici sunt portretizate două personalități de prim-plan: dresoarea și amicul leu, ambii surâzători, pozând umăr la umăr, „ca la fotograf”, egali în faimă și merite profesionale, pregătiți de binemeritate aclamații, joviali și calini cum numai într-un mediu ideal, de poveste pentru copii, se poate. Discreție și subtilitate se traduc, în acest caz, prin finețea liniei (cu traseu riguros condus) și policromia discretă, abil echilibrată. Ligia Macovei



abordează cu mult firesc tema cercului (ce a inspirat o serie de pictori celebri) epurată de tensiuni conflictuale, schițând delicat subînțeleasa poveste a unei domesticiri fericite, sub semnul zâmbetului înflorit în lumina reflectoarelor. (Dr. Liana Ivan-Ghilia, muzeograf – fragmente din texte publicate pe pagina Facebook a muzeului)

**Discutați cu copiii** despre lucrare. Faceți referire tot timpul la orientarea liniilor, la tipurile și funcțiile acestora și la felul în care artista le folosește pentru a obține un anume efect vizual: de exemplu - gura leului are capetele liniilor orientate în sus ceea ce îl face să apară vesel. Ghidați discuția după următoarea structură din care alegeți întrebările potrivite vârstei și experienței anterioare a copiilor.

- *Observați lucrarea în liniște, timp de un minut.*
- *Ce reprezintă? Explicați copiilor care este diferența dintre un portret și o compoziție cu personaje.*
- *Ce observați în primul rând?*
- *Descrieți elementele vizuale care compun lucrarea.*



- Ce emoție sau stare de spirit transmite fiecare din cele două personaje? Ce vă face să spuneți asta? Este ușor de identificat și descris? Comparați detaliile feței (ochi, nas, gură, sprâncene) și ale corpului (capul, gâtul, întregul corp, membrele), precum și poziția lor așa cum apare la fiecare.
- Observați cu atenție poziția mâinilor dresoarei. Ce sugerează?
- Ce reprezintă elementul din fundal, ca un băț sau stâlp vertical?
- Ce moment redă desenul: începutul, mijlocul ori sfârșitul spectacolului? Cum ne dăm seama?
- Ce asemănări observați între cele două personaje datorate unor linii similare? (ex: fusta și coama, musculatura picioarelor și a labelor din față, conturul ochilor)

După ce ați cercetat atât de amănunțit această lucrare, ce curiozități mai aveți? Dacă vă imaginați că ați călători înapoi în timp și v-ați întâlni cu Ligia Macovei, ce întrebări i-ați adresa?





## Activitatea #3 - Magia propriilor noastre linii

**Scopul activității:** Exersarea liniilor prin tehnica acuarelei sau a desenului, inspirați de lucrările Ligiei Macovei

### Necesar:

- pentru acuarele (culori, pensule, paletă de amestecat culori, vas pentru apă, hârtie specială) și desen (tuș/peniță, creioane grafit și colorate, coli pentru desen)
- cele două lucrări ale Ligiei Macovei tipărite sau proiectate pe tablă:
  - PLANȘA 1 - Ligia Macovei - *Portul Dubrovnik*, acuarelă pe hârtie, datat verso 1947
  - PLANȘA 2 - Ligia Macovei - *Dresoare de lei*, tușuri colorate în peniță pe hârtie, datat pe verso 1942

**Durată:** 30 minute

### Prezentarea activității

Se propune copiilor să schițeze pe planșe câteva elemente care îi inspiră sau chiar întreaga lucrare realizată de Ligia Macovei (la alegere, una din cele două planșe).

### Criterii de evaluare:

- să folosească diferite tipuri de linii
- să redea elemente din imaginație folosind linii
- să introducă în lucrare cel puțin un element personal
- (clasele a III-a și a IV-a) să realizeze o lucrare armonioasă și expresivă

### Explicați copiilor

- 1. Tehnica folosită:** Se explică (reamintește la clasele mai mari) tehnica acuarelei sau a desenului, în funcție de lucrarea aleasă. Precizați că acuarela, în unele variante, îmbină culoarea aplicată cu pensula cu linia precisă. Linia poate fi conturată cu pensula, cu tuș sau în peniță.
- 2. Ce presupun cei doi termeni:** armonios și expresiv
- 3. Ce rol are *schita* în artele plastice.** Atunci când încerci ceva nou, ceva ce nu ai mai făcut, este aproape imposibil să iasă din prima încercare exact așa cum îți dorești, sau cum îți imaginezi că trebuie să fie. Mai mult, ideile care-ți trec prin cap au acest obicei să fugă repede (poate chiar în alt cap) dacă nu le prinzi la timp. Și atunci cum să faci să le prinzi? Cum au venit -



MUZEUL MUNICIPIULUI BUCUREȘTI





cum le schițezi pe o hârtie. Adică le așterni repede, așa, imperfect, doar pentru a fixa primele tale observații, care te vor ajuta la realizarea lucrării finale.

**Dicționar** - DEX online ne mai spune despre **schită** că este:

- Prima formă, executată de obicei în cărbune, în creion sau în peniță, a concepției unui tablou, a unei sculpturi, a unui proiect de arhitectură etc.
- Desen executat schematic, care reprezintă imaginea aproximativă și adesea simplificată a unui obiect.

Artiștii umplu nenumărate mape cu schițe, altele caiete (pe care le iau cu ei în călătorii) care funcționează ca o memorie externă și care îi ajută să progreseze de la un nivel la următorul până ajung la rezultatul dorit. Pe lângă desenele pregătitoare, există și schițe spontane foarte apreciate pentru calitățile lor artistice și care sunt privite drept opere finite. De multe ori, în cadrul expozițiilor dedicate unui artist, puteți vedea și o serie de schițe.



Ligia Macovei, *Boka Kotorska*, acuarelă pe hârtie, datat pe verso 1947



Ligia Macovei, *Arbori la Copăceni*, acuarelă pe hârtie, semnat, datat și localizat dreapta jos: Ligia Macovei, 1944, Copăceni

În timpul lucrului, copiii vor avea la dispoziție o foaie pentru schițe pe care să încerce diferite tipuri de linii, contururi etc.

## Evaluarea activității

Se va realiza o expoziție din lucrările copiilor (pe tablă sau în clasă, în spațiul special destinat expunerii lucrărilor realizate de elevi). Prin metoda *Turul galeriei*, se va face evaluarea lucrărilor ținându-se cont de criteriile de evaluare enunțate la început. Fiecare elev va descrie lucrarea unui coleg, ținând cont de criteriile de evaluare și încercând să identifice elementele de noutate prezente în lucrare, precum și măsura în care elementele se armonizează în întreaga compoziție. Se va concluziona că, deși au avut aceeași temă și aceeași tehnică de lucru, rezultatul este diferit în funcție de fiecare „artist”.



clasele  
CP, I, II, III, IV

aria curriculară/ disciplina

AVAP

DP

MM

## Magia liniei

Activități integrate pe baza Colecției de Artă Ligia și Pompiliu Macovei  
Muzică și mișcare, Arte vizuale și abilități practice, Dezvoltare personală  
Clasele pregătitoare - a IV-a

# Muzică și mișcare

## Subiectul lecției: *Cum vedem ori simțim linia melodică?*

Clasele pregătitoare - a IV-a

### Conținut muzeal

Pompiliu Macovei s-a născut în 1911 la Buzău, în familia unui mecanic de locomotivă. În timpul liceului a adorat muzica simfonică, o pasiune rămasă nestinsă toată viața. A și cântat o perioadă la vioară și la clarinet. La început mergea cu familia la concerte la Buzău dar, cu timpul, s-a deprins să vină singur la București la concertele de la Ateneu, mai ales că beneficia de legitimație gratuită pe calea ferată. Odată cu începerea studiilor la Școala Superioară de Arhitectură, s-a mutat la București. – fragment din „Oameni și locuri din vechiul București” de Lelia Zamani.

Poate că muzica i-a fost prima călăuză și l-a ajutat să aprecieze și apoi să se înconjoare numai de lucruri frumoase și de valoare. Cu siguranță a contat mult și faptul că a împărtășit cu omul cel mai apropiat, cu soția lui, Ligia Macovei, aceleași pasiuni. Astfel au reușit să realizeze o colecție impresionantă de tablouri și de obiecte decorative românești, dar și din toată lumea. Tot împreună au mers la nenumărate concerte, au frecventat cercuri artistice și chiar au găzduit serate muzicale la ei acasă.

### Dicționar

Muzica este un domeniu atât de bogat, piesele muzicale sunt atât de multe și variate! Dacă vă gândiți puțin, ați putea enumera multe **tipuri** sau **categorii** de muzică, nu-i așa? Care sunt primele care vă vin în minte? Muzică ușoară, populară, clasică, jazz? Acestea sunt câteva categorii mai largi în care clasificăm creațiile muzicale, fiecare având o multitudine de sub-categorii, tipuri, genuri. Puteți da copiilor câteva exemple de piese din diferite categorii și sub-categorii apoi discutați cum se diferențiază. Este un prim pas în a-i ajuta să recunoască singuri tipurile de muzică.

**Muzica clasică** este un tip sau stil de muzică „academică”, de tradiție vest-europeană. Este scrisă de un compozitor (al cărui nume se cunoaște), care pornește de la anumite principii ale acestui tip de muzică clasică ce au fost teoretizate de-a lungul timpului. Muzica clasică se studiază de obicei în școală dar și mai departe în ciclul universitar. Este în general considerată o muzică serioasă, care rezistă mult în timp. Cel mai cunoscut compozitor român de muzică clasică este George Enescu. Cei mai cunoscuți compozitori



MUZEUL  
MUNICIPIULUI  
BUCUREȘTI





la nivel mondial sunt, probabil, Ludwig van Beethoven, Wolfgang Amadeus Mozart și Johann Sebastian Bach (puteți audia scurte fragmente muzicale compuse de aceștia). Întrebați copiii dacă mai cunosc și alte nume de compozitori.

Dacă am **clasifica muzica clasică după numărul și tipul instrumentelor**, am avea:

- genurile muzicale scrise pentru un singur instrument (solistice) - sonată, baladă, preludiu, toccata etc.;
- genurile camerale scrise pentru un număr restrâns de instrumente (începând de la 3 până la o mică orchestră) - trio, cvartet, cvintet și tot așa;
- genurile simfonice scrise pentru orchestre mai mari - aici evident intră întâi simfoniile, dar pot intra și concertele pentru un instrument solist și orchestră, poeme simfonice, uverturi etc.;
- genuri vocal-simfonice: opere, operete, oratorii, cantate, misse, requiem etc.

Așadar, **muzica simfonică** este o părțică a muzicii clasice care cuprinde acele piese scrise pentru ansambluri muzicale de mari dimensiuni denumite orchestre simfonice. Se întâmplă uneori, ca oamenii să spună muzică simfonică atunci când se referă la muzica clasică în general.

## Bine de știut

Un foarte frumos demers educativ și cultural inițiat și organizat de Radio România Muzical, **„Ascultă 5 minute de muzică clasică”** își propune să apropie publicul larg de muzica clasică prin audiția propriu-zisă, atât în spații neconvenționale și aglomerate, cât și în școlile românești, la orele de muzică. Campania a pornit în octombrie 2010, cu audiții în spațiile publice de tipul hipermarketurilor, mall-urilor, librăriilor, bibliotecilor și muzeelor și de atunci s-a derulat bianual, pe parcursul lunilor martie și octombrie. Piesa zilei poate fi ascultată, bineînțeles, și la Radio România Muzical. Dacă intrați pe [acest link](#) găsiți arhiva tuturor pieselor muzicale, din care puteți oricând audia cu copiii în clasă.

## Discutați cu copiii

*Cum ne apropiem de muzica clasică? Trebuie neapărat să știm să cântăm la un instrument sau să studiem teorie muzicală? Nu. Trebuie doar să o ascultăm. Putem să ne lăsăm pur și simplu în voia muzicii, învăluți de ea, să o simțim, nu trebuie să încercăm cu orice preț să o explicăm.*

*Dacă vrem să ne apropiem un pic mai mult, putem chiar să-i batem la ușă... Este cea mai primitoare gazdă din câte există! Își deschide casa oricui. Curaj, pășește înăuntru! Vei găsi un loc magic, plin de comori. Doar că nu sunt la vedere, trebuie să le descoperi. La început, de exemplu, poți căuta linia melodică. Iată cum poți să o găsești printre note muzicale și armonii.*





## Activitatea #1 - Descoperim linia melodică

**Scopul activității:** introducere în audiția muzicii clasice prin identificarea liniei melodice comparând o piesă muzicală cu o pictură.

**Necesar:**

- proiecție materiale video
- PLANȘA 3 - pictura „Grădina Caragea” de Lucia Demetriade Bălăcescu, tipărită sau proiectată pe tablă

**Durată:** 30 minute

### Discutați cu copiii

*Ce este o linie melodică? Cum o identifici? Ce îți spune ea? Dar armonia ce este?*

Se inițiază o discuție în care se face o paralelă între muzică și pictură:

- *Ați compus vreo melodie până acum?*
- *Atunci poate că ați desenat un personaj?*
- *Dacă vă gândiți la un portret, linia melodică este personajul vostru, în timp ce tot ce-l înconjoară formează armonia sau acompaniamentul. Toate se completează foarte bine între ele. Dacă ați încerca să separați subiectul, să-l scoateți din mediul lui, nu ar mai fi același, ar fi incomplet.*



Pornind de la tabloul „Grădina Caragea”, de Lucia Demetriade Bălăcescu din Colecția de Artă Ligia și Pompiliu Macovei se discută pentru a scoate în evidență elementele avute în vedere (linie melodică, acompaniament):

*Care credeți că este subiectul și ce formează fundalul sau acompaniamentul?*

Se discută cu copiii despre cele două personaje principale - fetele. Descoperiți apoi elementele din fundal, care le acompaniază: copacul, plantele, cățelul, casa, copacul etc. Stabiliți că aceste elemente vegetale au și rol decorativ.

Propuneți copiilor audierea unei piese muzicale pentru pian solo, compusă de Claude Debussy: *Primul Arabesc (First Arabesque sau Premiere Arabesque)* - <https://www.youtube.com/watch?v=A6s490Kp6aE>





Trebuie să-ți ascuți puțin auzul să fii atent... și iată în acest exemplu ilustrat cum „arată” de fapt linia melodică și acompaniamentul. Le puteți identifica? Cu albastru este redată linia melodică, celelalte culori reprezintă acompaniamentul. Observați una sau mai multe linii de acompaniament, observați cum crește sau scade înălțimea notelor.

În funcție de experiența copiilor profesorul poate exemplifica cât mai multe elemente de limbaj muzical: ritm, nuanțe, tempo.

## Clasele a III-a și a IV-a

### Dicționar

ARABÉSC, arabescuri.

Arabesque este un termen francez derivat de la cuvântul italian arabesco, care înseamnă „în stilul arab” și este de fapt un motiv decorativ ornamental inspirat din arta arabă, format din diverse combinații de figuri (linii, frunze, flori) împletite simetric. De la arta decorativă, arabescul a migrat și în alte zone: mai poate fi și un mod de exprimare care folosește ornamente în exces; îl întâlnim și ca figură în baletul clasic, la patinaj sau la gimnastică (cu piciorul și brațul liber spre orizontală); și mai este și o piesă muzicală cu o linie melodică bogat ornamentată. (adaptat din Marele dicționar de neologisme)



Max W. Arnold (Mendel Wechsler Arnold, 1897-1946), *Interior arab (Granada)*, acuarela pe hârtie, prima jumătate a secolului XX

Acum, dacă reascultăm piesa privind în același timp pictura, putem identifica o serie de arabescuri în ambele creații?



## Activitatea #2 - Emoțiile unesc muzica și imaginile

**Scopul activității:** realizarea unei corespondențe între muzică și pictură prin intermediul emoțiilor comune pe care le trezesc audierea unor piese muzicale și vizionarea unor lucrări de artă plastică

### Necesar:

- de proiectat/de audiat filmele cu piesele muzicale pereche
- de proiectat sau tipărit imagini cu cele 5 picturi (sau selecția cu care veți lucra)
  - PLANȘA 4 - Marcel Iancu (1895-1984), *Muzicanții*, ulei pe pânză, prima jumătate a secolului XX
  - PLANȘA 5 - Ligia Macovei (1916-1998), *Portret Pompiliu Macovei*, ulei pe carton, datat pe verso 1944
  - PLANȘA 3 - Lucia Demetriade Bălăcescu (1895-1979), *Grădina Caragea*, ulei pe carton, 1962
  - PLANȘA 6 - Ligia Macovei (1916-1998), *Portret de fată în alb*, monotip cu intervenție de guașă și tuș pe hârtie, 1968
  - PLANȘA 7 - Ligia Macovei (1916-1998), *Zbor*, ulei pe pânză, 1986
- de tipărit una din cele două planșe cu 10 etichete în atâtea exemplare câte echipe formați; oferiți copiilor etichetele gata decupate, nu pe perechi, așa cum apar pe planșe
  - PLANȘA 8 (5 picturi + 5 piese muzicale din TABELUL 1) sau
  - PLANȘA 9 (5 picturi + 5 piese muzicale din TABELUL 2)

**Durată:** 30 minute

### Prezentarea activității

Vă propunem 5 piese muzicale care pot fi ilustrate prin 5 picturi. Puteți lucra cu toate cele 5 perechi sau cu mai puține, în funcție de timpul avut la dispoziție și disponibilitatea copiilor. De asemenea, puteți ilustra tablourile și cu alte piese muzicale, în funcție de preferințe.

Copiii vor fi împărțiți în echipe de 3-5. Fiecare echipă primește un număr par de etichete: pe jumătate din ele este trecut autorul și titlul unei piese muzicale, pe celelalte este trecut autorul și titlul unei picturi. Cu toții vor audia, pe rând, piesele, privind în același timp toate picturile. Fiind atenți la starea sau emoția pe care o transmit aceste lucrări, copiii discută în echipă și realizează perechi: un tablou și o piesă muzicală care se potrivesc. Fiecare echipă notează și o scurtă motivație a alegerii făcute pentru fiecare pereche, tablou + piesă muzicală.



## Clasele a III-a și a IV-a

Copiii din clasele mai mari își pot imagina, suplimentar, ce se petrece în tablou, lucru pe care îl pot povesti în câteva cuvinte.

În final, echipele prezintă în fața colegilor alegerile făcute, le discută și trag concluzii.

Cele două liste cu piese muzicale sunt diferențiate, după vârsta copiilor:

**Clasele pregătitoare - a II-a:** piese pentru 1-2 instrumente, astfel încât copiii să poată observa mai ușor diferențele între acestea.

**Clasele a III-a și a IV-a:** piese orchestrate.

### TABELUL 1 - Piese muzicale compuse pentru 1-2 instrumente

(listă pentru profesori; PLANȘA 8 pentru etichetele care se vor da copiilor)

#	Piesa muzicală	Starea/ emoția sugerată (exemple)	Pictura (planșa)
1	Benjamin Britten (1913 - 1976) - <i>6 Metamorfoze după Ovidiu</i> , piesă pentru oboi solo - <i>Phaeton</i> , între min. 02:15 - 03:33 <a href="https://www.youtube.com/watch?v=1JjzTD_TVAQ">https://www.youtube.com/watch?v=1JjzTD_TVAQ</a>	concentrare, dinamism, vioiciune, jucăuș	Marcel Iancu (1895-1984), <i>Muzicanții</i> , ulei pe pânză, prima jumătate a secolului XX <b>Planșa 4</b>
2	Frédéric Chopin (1810-1849) - <i>Nocturne, nr. 13 în Do minor, op. 48, nr. 1</i> , piesă pentru pian, până la min. 03:23 <a href="https://www.youtube.com/watch?v=vJzvsc5akGE">https://www.youtube.com/watch?v=vJzvsc5akGE</a>	gânditor, melancolic, apăsător, interiorizat, frământare	Ligia Macovei (1916-1998), <i>Portret Pompiliu Macovei</i> , ulei pe carton, datat pe verso 1944 <b>Planșa 5</b>
3	Claude Debussy (1862-1918) - <i>Primul arabesc</i> , piesă pentru pian, integral (5'04") <a href="https://www.youtube.com/watch?v=A6s49OKp6aE">https://www.youtube.com/watch?v=A6s49OKp6aE</a>	vesel, jucăuș, senin, variat, detalii,	Lucia Demetriade Bălăcescu (1895-1979), <i>Grădina Caragea</i> , ulei pe carton, 1962, <b>Planșa 3</b>
4	Anton Webern (1883-1945) - <i>Kinderstück</i> , piesă pentru pian, integral (1'16") <a href="https://www.youtube.com/watch?v=m2yc_BMOHgE">https://www.youtube.com/watch?v=m2yc_BMOHgE</a>	întrebător, modern, variat	Ligia Macovei (1916-1998), <i>Portret de fată în alb</i> , monotip cu intervenție de guașă și tuș pe hârtie, 1968, <b>Planșa 6</b>
5	Eugène Ysaÿe (1858 - 1931) - <i>Sonata a III-a dedicată lui George Enescu</i> , de la min. 08:26 <a href="https://www.youtube.com/watch?v=b3tuLOtsNn8">https://www.youtube.com/watch?v=b3tuLOtsNn8</a>	tumult, eliberare, renaștere	Ligia Macovei (1916-1998), <i>Zbor</i> , ulei pe pânză, 1986 <b>Planșa 7</b>



## TABELUL 2 - Orchestrații mai ample

(listă pentru profesori; PLANȘA 9 pentru etichetele care se vor da copiilor)

#	Piesa muzicală	Starea/ emoția sugerată (exemple)	Pictura (planșa)
1	Jordi Savall (n. 1941) - <i>Musique Bulgare – Taksim &amp; Dance</i> , de la min. 02:46 <a href="https://youtu.be/7xO-8XjLZr8">https://youtu.be/7xO-8XjLZr8</a>	concentrare, dinamism, vioiciune, jucăuș	Marcel Iancu (1895-1984), <i>Muzicanții</i> , ulei pe pânză, prima jumătate a secolului XX <b>Planșa 4</b>
2	Nicolae Kirculescu (1903-1985) - <i>Patru studii de concert pentru pian și orchestră</i> , de la min. 05:27 <a href="https://www.youtube.com/watch?v=qgtKMgpJNBO">https://www.youtube.com/watch?v=qgtKMgpJNBO</a>	gânditor, trăire intensă, interiorizat, frământat	Ligia Macovei (1916-1998), <i>Portret Pompiliu Macovei</i> , ulei pe carton, datat pe verso 1944 <b>Planșa 5</b>
3	Antonin Dvorak (1841-1904) - <i>Humoresque (Humoresca) nr. 7 în Sol bemol major</i> , Op. 101, integral (3'39") <a href="https://www.youtube.com/watch?v=JZnzjzYkKO">https://www.youtube.com/watch?v=JZnzjzYkKO</a>	veselie, joc, seninătate, variație	Lucia Demetriade Bălăcescu (1895-1979), <i>Grădina Caragea</i> , ulei pe carton, 1962, <b>Planșa 3</b>
4	Leonard Bernstein (1918-1990) - <i>West Side Story (Poveste din cartierul de vest) - I Feel Pretty</i> , de la min. 00:52 <a href="https://www.youtube.com/watch?v=Ye7PlylcCro">https://www.youtube.com/watch?v=Ye7PlylcCro</a>	întrebător, modern, variat	Ligia Macovei (1916-1998), <i>Portret de față în alb</i> , monotip cu intervenție de guașă și tuș pe hârtie, 1968, <b>Planșa 6</b>
5	Igor Stravinsky (1882-1971) - <i>Pasărea de foc</i>	tumult, eliberare, renaștere	Ligia Macovei (1916-1998), <i>Zbor</i> , ulei pe pânză, 1986 <b>Planșa 7</b>



Aman

muzeul



Macovei



Minovici

clasele

CP, I, II, III, IV

aria curriculară/ disciplina

AVAP

DP

MM

## Magia liniei

Activități integrate pe baza Colecției de Artă Ligia și Pompiliu Macovei  
Muzică și mișcare, Arte vizuale și abilități practice, Dezvoltare personală  
Clasele pregătitoare - a IV-a

# Dezvoltare personală

## Subiectul lecției: Cum o linie poate defini o emoție

Clasele pregătitoare - a IV-a

### Introducere

Este foarte important ca elevii să discute despre emoții pentru a putea să le recunoască și gestioneze atât pe cele proprii, cât și pe ale celor din jur. Felul în care ne purtăm este mult influențat de felul în care simțim. De multe ori însă, ne este greu să punem în cuvinte ceea ce simțim. Mai ales atunci când ne grăbim sau nu avem spațiu suficient, folosim emoticoane pentru a sublinia o anumită emoție pe care, altfel, ar trebui să o descrie printr-o sumă de cuvinte. Dar câte stări, ori emoții diferite pot transmite emoticoanele?

În trecut nu existau aceste emoticoane. Oare asta înseamnă că oamenii nu-și exprimau trăirile și sentimentele la fel de deschis ca astăzi? Trebuiau să scrie romane întregi sau să picteze adevărate tablouri ca să se poată exprima?



Patrimoniul  
merge la școală



MUZEUL  
MUNICIPIULUI  
BUCUREȘTI





clasele  
CP, I, II, III, IV

aria curriculară/ disciplina

AVAP

DP

MM

## Activitatea #1 - Creăm emoticoane

**Scopul activității:** conștientizarea și exprimarea vizuală a emoțiilor cu ajutorul emoticoanelor

**Necesar:**

- coli albe pe care desenează emoticoane
- instrumente de scris și desenat
- foarfeci

**Durata:** 20 minute

### Prezentarea activității

Arată-mi *cum te simți azi?* Copiii sunt așezați în cerc, pe pernuțe eventual, pentru a se simți cât mai relaxați și fiecare desenează schematic o figură care arată cum se simte în momentul acela. La joc poate participa și învățătorul, poate chiar începe jocul, oferindu-le astfel elevilor mai introverți un punct bun de plecare. Desenează un emoticon, pe care apoi îl arată copiilor, care trebuie să ghicească cum se simte sau cum s-a simțit. Ideea este să se treacă în revistă cât mai multe emoții sau stări pentru a obține o galerie cât mai diversă de emoticoane.

**Cercetați** pe internet care este istoricul acestor fețe mai mult sau mai puțin zâmbărețe!

### Clasele a III-a și a IV-a

**Dezbateți** în plus cu copiii, cu argumente pro și contra, despre folosirea intensivă a emoticoanelor, emoji-urilor și bitmoji-urilor în comunicare.



MUZEUL  
MUNICIPIULUI  
BUCUREȘTI





## Activitatea #2 - Emoticoanele și expresionismul

**Scopul activității:** observarea varietății de expresie și a emoțiilor în portretele realizate de Ligia Macovei și reprezentarea lor cu ajutorul emoticoanelor.

### Necesar:

- de tipărit sau proiectat pe tablă cele șapte lucrări ale Ligiei Macovei:
  - PLANȘA 2 - Dresoare de lei, desen în tușuri colorate, datat pe verso 1942
  - PLANȘA 5 - Portret Pompiliu Macovei, ulei pe carton, datat pe verso 1944
  - PLANȘA 6 - Portret de fată în alb, monotip cu intervenție de guașă și tuș pe hârtie, 1968
  - PLANȘA 10 - Ilustrație de carte, Cugetările sărmanului Dionis, tuș cu peniță pe hârtie, nedatat [1964]
  - PLANȘA 11 - Portret de fată pe fond albastru, ulei pe pânză, datat pe verso 1974
  - PLANȘA 12 - Ilustrație de carte, Călin (file din poveste), tuș cu peniță pe hârtie, nedatat [1964]
  - PLANȘA 13 - Autoportret, ulei pe carton pânzat, 1938
- un număr de emoticoane predefinite (pot fi chiar cele realizate la activitatea anterioară, dacă ați lucrat-o), cu dimensiunea potrivită cu cea a figurilor din tablouri, pentru a putea fi suprapuse.
- coli albe pentru a crea noi emoticoane
- instrumente de scris și desenat
- foarfeci

**Durată:** 30 min

### Conținut muzeal

Maestră nu doar a liniei, ci și a mânuirii culorii, Ligia Macovei folosește o paletă impresionantă de nuanțe cu ajutorul căreia transpune în tablouri o lume plină de înțelesuri și posibilități de interpretare. Temele ei favorite sunt omul și natura. Pictura sa se înscrie în arta contemporană și este de factură **expresionistă**.

Ca să înțelegem ce înseamnă **expresionism**, definim cuvântul **expresie**.  
Ce știu copiii? Ce ne spune *Dexonline*?



MUZEUL  
MUNICIPIULUI  
BUCUREȘTI





Aman



Macovei



Minovici

clasele

CP, I, II, III, IV

aria curriculară/ disciplina

AVAP

DP

MM

## Dicționar

**EXPRÉSIE**, expresii, s. f. 1. Construcție concisă care exprimă, de obicei în mod figurat, o idee. 2. Manifestare, redare a ideilor, a sentimentelor prin cuvinte, mimică, gesturi, culori, linii, sunete. 3. Înfățișare a feței, reflectând o stare sufletească. 4. Formulă care exprimă raporturi matematice. [Gen. -iei, var. expresiune s.f. / < fr. expression, lat. expressio].

### Bine de știut: cum a devenit expresia expresionism?

Demult, pictorii lucrau doar în atelier și încercau să redea oamenii, obiectele sau peisajele care compuneau tablourile lor cât mai amănunțit și mai aproape de real, deși înfrumusețate sau idealizate. Măiestria era totul și arta însemna precizie. Dacă priviți un asemenea tablou chiar puteți avea impresia de realitate, nu se vede că este realizat cu o pensulă, pare o poză. Acum aproape 200 de ani a apărut un concurent puternic: fotografia. Odată cu progresul tehnologiei viața a început să se schimbe, iar pictorii au ieșit din ateliere. Au început să picteze afară (*en plein air*), în lumina naturală și mereu schimbătoare, care îți arată mereu o altă față a lucrurilor. Astfel, pictorii au început să arate o lume a senzațiilor, sentimentelor, ideilor sau imaginației, care semăna din ce în ce mai puțin cu ceea ce vedem în jur. Tot mai mult și-au *exprimat* propria viziune. *Expresioniștii* sunt acei pictori interesați să capteze și să arate psihologia subiecților lor, să transmită experiențe emoționale. Pentru asta, au folosit culori nenaturale, distorsiuni, contraste, linii frânte și curbe, un ritm discontinuu. Acest stil va depăși de altfel repede granițele picturii: va cuprinde în sfera sa și sculptura, poezia și muzica.

### Discutați cu copiii

*Spuneți ce culori ați asociaă căror sentimente, emoții ori senzații?*

De exemplu albastru pentru melancolie și pentru rece, galben pentru veselie și umor, roșu pentru fierbinte și interzis. Continuați cu cât mai multe exemple introducând chiar și nuanțe.

Femeia este o sursă infinită de inspirație în viziunea Ligiei Macovei, care o redă în diferite ipostaze din viața de zi cu zi: fericită ori abătută, aflată în spații diverse, în interioare sau în natură. În picturile sale folosește tehnici variate, jocuri de culori, nuanțe și contraste prin care transmite cele mai autentice sentimente.

Revenind la formarea sa ca artistă, menționăm că a fost influențată la început de creația unor recunoscuți pictori autohtoni: Gheorghe Petrașcu, Theodor Pallady, Iosif Iser sau Marcel Iancu (ale căror picturi pot fi văzute în casa ei devenită muzeu). După absolvirea Școlii de Belle Arte, în 1939, împreună cu soțul ei, tânărul arhitect Pompiliu Macovei, călătorește foarte mult în străinătate, mai ales în Europa de Vest. Acolo, încă din anii '20, avusese loc o nouă cotitură artistică, adică o schimbare importantă în arta plastică modernă, **curentul expresionist** căpătând mare amploare. Ligia Macovei, impresionată puternic de noile abordări, își va adapta propriul stil după 1940, evoluând odată cu tendințele vremii.



MUZEUL  
MUNICIPIULUI  
BUCUREȘTI







Aman

muzeul



Macovei



Minovici

clasele

CP, I, II, III, IV

aria curriculară/ disciplina

AVAP

DP

MM

## Prezentarea activității

Observați cu atenție portretele selectate din Colecția de Artă Ligia și Pompiliu Macovei. Fiți atenți la amănunțele feței și orientarea liniilor care le compun: oblic, orientat în sus sau în jos la sprâncene, de exemplu. Creați emoticoane care transmit cel mai bine sentimentele, starea sau emoția personajele din tablouri. Decupați-le și prindeți-le (cu patafix) peste figura din tablou. Observați și comentați în ce fel s-a schimbat mica voastră expoziție.

### Clasele a III-a și a IV-a - adițional

#### Discutați cu copiii

*Ce roluri mai găsiți că au emoticoanele suprapuse peste portrete? Dar atunci când le folosim noi în exprimare? Pot funcționa ca niște măști care, la fel ca în teatru, ne ajută să interpretăm un rol; măști sub care ne putem mișca în voie fără grija că vom fi „prinși” cu adevăratele noastre sentimente?*

**Continuați activitatea:** lucrați în echipe de câte 2. Fiecare echipă alege două dintre portrete și le compară.

*Faceți liste cu tot ce observați în fiecare dintre ele: atât ceea ce se vede (linii, forme, culori, compoziție) cât, mai ales, ceea ce nu se vede (cum ar fi emoția, sentimentele, trăirile personajelor). Comparați apoi listele și notați concluziile privind asemănările și deosebirile dintre portrete.*



Patrimoniul  
merge la școală



MUZEUL  
MUNICIPIULUI  
BUCUREȘTI

